



VAN  TOT
VOORST VERDER

*Het Stinspark wordt een levendig park, waar ontmoeting,
historie en cultuur ons 'van Voorst tot verder' brengen.*



De stichting

Het initiatief voor de herontwikkeling van het Stinspark komt vanuit wijkvereniging WVF. Voor het proces van herinrichting heeft de wijkvereniging in 2019 *Stichting Stinspark, van Voorst tot Verder* opgericht, omdat de parkaanleg niet tot de kernactiviteit van de wijkvereniging behoort.

De stichting is de initiatiefnemer van het project en houdt als spin in het web contact met alle betrokken partijen. Aan de stichting is een ANBI-status toegekend.

Voorgeschiedenis van het project

In 2015 kreeg het bestuur van Wijkvereniging WVF van wijkbewoners het signaal dat het Stinspark in Westenholte aan vernieuwing toe was. Dit signaal is door de wijkvereniging opgepakt.

Op burendag 2016 is geïnventariseerd welke ideeën, wensen en behoeften er in de wijk leven voor het park. Deze wensen zijn meegenomen in gesprekken met vertegenwoordigers van de gemeente Zwolle.

Wat centraal staat in alle wensen en suggesties is dat het park een plek moet zijn waar men kan recreëren, sporten en elkaar kan ontmoeten.

Daarnaast moet het een park worden waar de historie van deze bijzondere plek zichtbaar wordt. Op de plek van het huidige park heeft namelijk ooit het machtige kasteel van de heren van Voorst gestaan. Het park is een archeologisch Rijksmonument.

Met dit in het achterhoofd zijn Strootman Landschapsarchitecten en beeldend kunstenaar Paul de Kort uitgenodigd om een ontwerp te maken voor het park.





De historie van kasteel Voorst

Door Michael Klomp - stadsarcheoloog te Zwolle

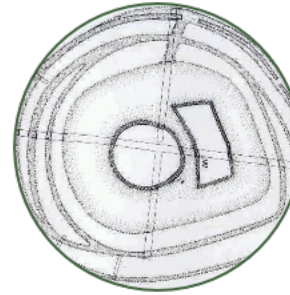
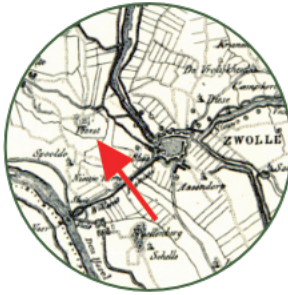
Het kasteel Voorst wordt in de geschiedschrijving omschreven als het sterkste kasteel in het Oversticht, het gebied waar vanaf 1086 de bisschop van Utrecht kerkelijk en wereldlijk heerser was. De bisschop was in deze periode de belangrijkste vorst in Oost-Nederland, maar zeker niet de enige. Zo bestonden er ook machtige lokale adellijke heren, waaronder de familie Van Voorst. Deze adellijke heren profiteerden van de voortdurende benarde financiële positie van de bisschop en kregen steeds meer aanzien.

Er ontstond een landschap waarin het belang van kastelen groot was. Het kasteel Voorst is een dergelijk kasteel in dit landschap. Het behoorde toe aan de familie Van Voorst die haar naam dankte aan de buurschap Voorst, dat weer is afgeleid van forest of bos. Deze buurtschap wordt al vanaf de prehistorie bewoond. Het is dan ook geen maagdelijke plek als de heren van Voorst rond 1190 beginnen met de bouw van een kasteel. Een kasteel waarvan de plek, op de rand van een rivierduin, nauwkeurig werd bepaald.

Het kasteel werd in 1224 voor het eerst vermeld tijdens de Sallandse opstand (Slag bij Harculo) en vernietigd en platgebrand. Rond 1280 is er op de plek een nieuw kasteel gebouwd.

In 1362 volgde een conflict waarbij dit kasteel door de bisschop van Utrecht en de drie steden Zwolle, Kampen en Deventer werd belegerd. Van deze belegering is een uitgebreid verslag bewaard waarbij ook iets over het uiterlijk van het kasteel werd vermeld. Het had een dubbele ringgracht, ringmuren van 80 voet hoog en 12 voet dik en een grote toren. Het geheel was voorzien van een ommuurde vierkante voorburch.

Het kasteel is daarna nooit meer opgebouwd en het is op te vatten als een belangrijke tijdschapsule waarbij alle archeologisch vondsten vóór 1362 kunnen worden gedateerd.



Archeologische onderzoek

In 1974 werd het kasteelterrein aangemerkt als Rijksmonument en in 1981 werd het plan opgevat om het tot park in te richten, geënt op de historische structuur. In 1981 en 1982 werd onder leiding van de Rijksdienst (RCE) een archeologisch onderzoek uitgevoerd dat bestond uit een kruisvormige proefsleuf van totaal 450 meter lang en 4 meter breed.

Uit dit onderzoek kwamen tal van belangrijke en interessante vondsten, waaronder een zwaard, barnstenen kralensnoer en veel pijlpunten. Tevens werd ook duidelijk dat de kasteelplaats als steengroeve was gebruikt.

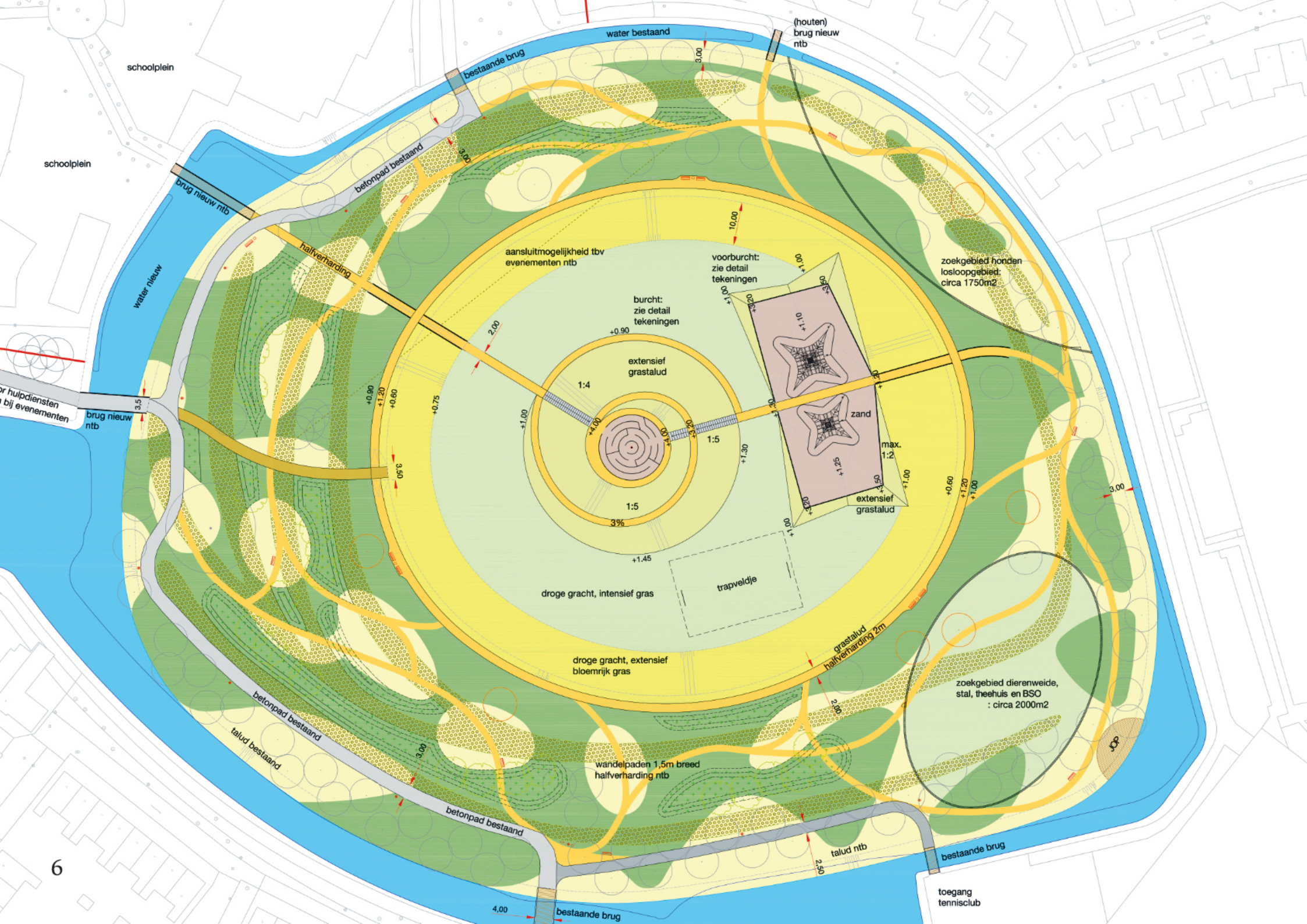
Muurwerk was, met uitzondering van brokstukken in de grachten, nauwelijks meer aanwezig. In de sleuf werden veel grachten aangesneden waardoor duidelijk werd dat de gracht rond de hoofdburcht maar liefst 30 tot 40 meter breed moet zijn geweest. Rondom de defensieve grachten werden een complex slotenstelsel aangetroffen.

Regionaal en nationaal belang

Het kasteel Voorst is naast een belangrijk archeologische vindplaats ook een belangrijke schakel in de regionale en landelijke middeleeuwse geschiedenis. Lokaal stelden de heren van Voorst zich ook op als lastige potentaten en roofridders.

Naast de beschuldiging van het in brand steken van Zwolle in 1324 hadden ze ook een conflict met het Zwolse stadsbestuur over een vroege 14de eeuwse verbinding tussen de IJssel en de stad.

Duidelijk is wel dat uit de conflicten naar voren kwam dat de familie Van Voorst bepaalde landsheerlijke rechten hadden verworven. Dit bleek uit het belangrijkste politieke conflict in de 14de eeuw: de verdeling van de oudste polder van Nederland in 1364. De familie Van Voorst kreeg hieruit een enorm stuk, het Voorsterslag, dat lag naast het huidige s' Heerenbroek.



Een eigentijds park op een historische locatie

In het park wordt een bijzondere plek gecreëerd, waarin kunst en landschap elkaar versterken. Het wordt een plek die de historie van het kasteel Voorst zichtbaar maakt en ruimte biedt aan ontmoeting, recreatie, educatie, duurzaamheid en cultuur.

Het ontwerp van het park gaat uit van de 'geest van de plek'. De archeologie vormt daarbij de basis. In het ontwerp worden de verschillende lagen zoals grachten, voorburcht en hoofdburcht van het kasteel weer zichtbaar en beleefbaar. De structuur van het ontwerp verwijst naar de vroegere plattegrond van het kasteel en zijn omgeving.

Doordat de hoofdburcht en de voorburcht zichtbaar worden gemaakt in het landschap ontstaat een natuurlijk amfitheater, dat een unieke plek is voor toneelvoorstellingen, concerten of andere culturele evenementen.

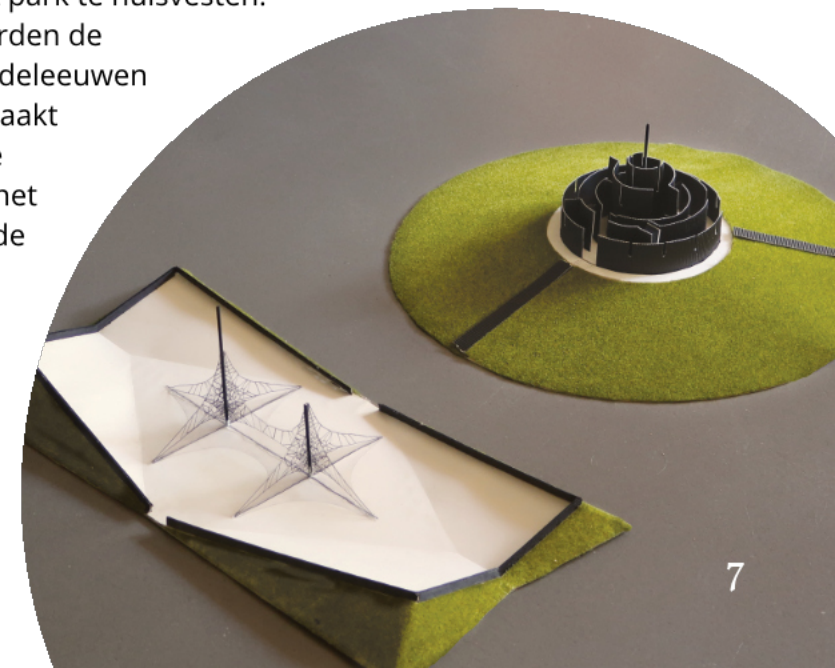
De plek van de hoofdburcht wordt bekroond met een kunstwerk waar kinderen kunnen spelen en zij zich even de stoere ridder Zweder van Voorst kunnen voelen. Dit kunstwerk staat op een hoge terp, waardoor het letterlijk en figuurlijk het hoogtepunt is van het park. Ook de voorburcht wordt in het landschap gemarkeerd en heeft een speelaanleiding voor kinderen.

In de verdiepte, droge gracht rondom de hoofd- en voorburcht, komt ruimte voor evenementen zoals het jaarlijks terugkerende Jeugdland en Huttendorp, als ook het Westenholte Festival en nieuwe festiviteiten.

Om de verdiepte, droge gracht komt een heemparkschil, waar men kan wandelen, sporten en elkaar kan ontmoeten. Er wordt onderzocht of de dierenweide kan samengaan met een theehuis. Ook komt in de heemparkschil een aparte ontmoetingsplek voor jongeren (JOP) en ruimte voor een hondenlosloopterrein.

Daarnaast zijn er plannen om op termijn een buitenschoolse opvang (BSO) in het park te huisvesten.

In dit heempark worden de grachten uit de middeleeuwen weer zichtbaar gemaakt door beplanting. De buitenste schil van het ontwerp verbeeldt de vergrote buitengracht.





De wens is om in het park verschillende plekken te hebben waar kinderen op natuurlijke manier kunnen spelen en wijkbewoners elkaar kunnen ontmoeten.

Ook moet het nieuwe park een duurzaam park worden. Niet alleen moeten de wijkbewoners er lang plezier van hebben, het park draagt ook bij aan de klimaatadaptatie.

Zo levert de gracht rondom het park een bijdrage aan waterberging en is er meer ruimte voor biodiversiteit door de begroeiing en beplanting van de oevers van de gracht en het park zelf.

Door middel van de actie 'Tegels voor Groen' zullen stenen en tegels worden opgehaald die gebruikt worden voor de brughoofden van de brug naar de hoofdburcht.

Van een plek met cultuurhistorie, wordt het park een plek met toekomst voor cultuur.

Van Voorst tot verder!



Samenwerking

De herontwikkeling van het Stinspark kan niet plaatsvinden zonder nauwe samenwerking met de **gemeente Zwolle**. In dit kader is er sprake van co-creatie. Daarnaast zijn de **provincie Overijssel en de RCE** onmisbare partners.

Om die reden is een stuurgroep gevormd waaraan vertegenwoordigers van deze organisaties en van de stichting deelnemen. De stuurgroep heeft als taak de voortgang van het proces te bewaken en bevordert de samenwerking tussen de verschillende partijen. Verder treedt de KNHM op als adviseur van de stichting.

De gemeente Zwolle heeft in de samenwerking een dubbele rol. Aan de ene kant participeert zij in de stuurgroep en ondersteunt zij initiatieven die de wijk mooier en de stad beter maken. Daarnaast levert de gemeente de projectleider voor de uitvoering en is zij als grondeigenaar verantwoordelijk voor het Stinspark.

Aan het project Stinspark is in februari 2021 een bijdrage van de **Erfgoed Deal** toegekend. In de Erfgoed Deal worden projecten gehonoreerd die de thema's klimaatadaptatie, energietransitie en

stedelijke groei en krimp combineren met erfgoed. In hun beoordeling van de aanvraag is te lezen:

“Het projectplan ‘Stinspark Zwolle’, het realiseren van een park waar erfgoed en klimaat samenkomen, laat een ambitie zien waar nieuwbouw, verstedelijking en een stadspark samenkomen in een goed ontwerp”

De bijdrage vanuit de Erfgoed Deal, samen met de bijdragen van gemeente Zwolle en provincie Overijssel, vormt een belangrijk deel van de totale begroting. Voor de eerste fase van de uitvoering, alsook voor de tweede fase waarin de bouwwerken gerealiseerd worden, wordt nog een substantieel bedrag gezocht. De stichting en gemeente Zwolle zijn druk bezig met het werven van aanvullende fondsen en sponsors. Het streven is om eind 2021/ begin 2022 daadwerkelijk met de start van de uitvoering te beginnen.

Waar 660 jaar geleden werd samengewerkt om het kasteel te vernietigen, wordt nu samengewerkt om deze plek te laten opbloeien.



Comité van aanbeveling

We zijn trots en dankbaar dat we de volgende personen rekenen tot ons comité van aanbeveling:



Seger E. baron van Voorst tot Voorst
Telg van de familie die kasteel Voorst bezat



Rick van der Kamp
Directeur Vanderkamp Pompen,
Voorzitter ondernemersvereniging Voorst



Anna Bouwman
Adjunct-Directeur Zwolse Theaters



Gerda van 't Land
Directeur Buitengewoon Reizen,
Wijkbewoner Westenholte, Zwolle



Frank Inklaar
Docent Open Universiteit,
historicus en auteur



Vincent Robijn
Directeur Historisch Centrum Overijssel,
Directeur-bestuurder Stichting Allemaal Zwolle

Stichting Stinspark, van Voorst tot Verder

Hondsdrifweg 3 | 8042 GL Zwolle | secretaris@stichtingstinspark.nl

www.van-voorst-tot-verder.nl

NL 81 INGB 0009 2074 51 t.n.v. Stichting Stinspark, van Voorst tot Verder

website:





VAN  TOT
VOORST VERDER

Colofon

In opdracht van Stichting Stinspark, van Voorst tot Verder

Grafisch ontwerp Jip Jonker - Inxpect

Ontwerp park Strootman Landschapsarchitecten / Paul de Kort

Afbeeldingen Strootman Landschapsarchitecten / Paul de Kort / Wijkvereniging
WVF / Prof. dr. J.G.N. Renaud e.a., Het kasteel Voorst, macht en val
van een Overijsselse burcht (Zwolle 1983) / www.topotijdreis.nl.